

Fio podpis



Verze 4.0.7

15.5.2015

Obsah

1 Úvod	3
2 Inštalácia Fio podpis	3
2.1 Inštalácia Java	3
2.2 Nastavenie prostredia	3
3 Ovládanie	5
3.1 Konfigurácia - nastavenie aplikácie	5
3.1.1 Vytvorenie profilu (prístupu)	5
3.2 Export verejného kľúča.....	6
3.3 Autorizácia príkazov	6
3.3.1 Detail príkazu k autorizácii	7
3.3.2 Nastavenie Proxy	8
3.4 Nový pár kľúča (konverzia).....	8
3.5 História komunikácie (log)	9
3.6 O aplikaci	9
3.7 Ukončení aplikace	9
4 Použitie aplikácie Fio podpis na iných počítačoch	10
5 Známe chybové stavy a ich riešenia	10
5.1 Nemožno načítať súkromný kľúč.....	10
5.2 Odpojenie od servera	10
5.3 Java je nedostupná	11
5.4 Nebola dodaná verejná časť kľúča.....	11
5.5 Kombinácia užívateľského mena a kľúča	12
5.6 Nastavenie prostredia – prístup bol odmietnutý	12
5.7 Proxy – chyba spojenia	13
5.8 Prehliadač sťahuje odkaz namiesto jeho otvorenia	13
5.9 MAC OS a Linux OS aplikácia sa nespustí	13
5.10 Your security settings have blocked an application signed with an expired or not-yet-valid certificate from running.	14
5.11 Unable to launch the application.....	14

1 Úvod

Fio podpis je aplikácia určená pre autorizáciu platobných príkazov, zmeny príkazov, zmeny na platobných kartách a ďalších nastaveniach, pre ktoré je nutná autorizácia v internetovom bankovníctve. Fio podpis je možné používať samostatne.

Pre plnú funkčnosť aplikácie je nutné mať alebo uskutočniť na počítači:

1. Inštaláci (2.1)
2. vygenerovanie súkromného kľúča a odovzdanie jeho verejnej časti na pobočke Fio banky (odstavec 3.2)

2 Inštalácia Fio podpis

2.1 Inštalácia Java

Aplikácia je nezávislá na operačnom systéme, vyžaduje však inštaláciu Java Standard Edition minimálne verziu 1.6 alebo vyššiu pre príslušný operačný systém (Windows, Apple, Linux). Keďže pre chod aplikácie je nutné mať minimálne verziu 1.6, tak odporúčame stiahnutie vždy najnovšej verzie

Pre chod aplikácie Fio podpis je nutné mať na počítači nainštalovaný program Java od spoločnosti ORACLE, ktorý je dostupný na stránkach výrobcu <http://www.java.com/en/>. Pred samotnou inštaláciou zatvorte všetky aplikácie.

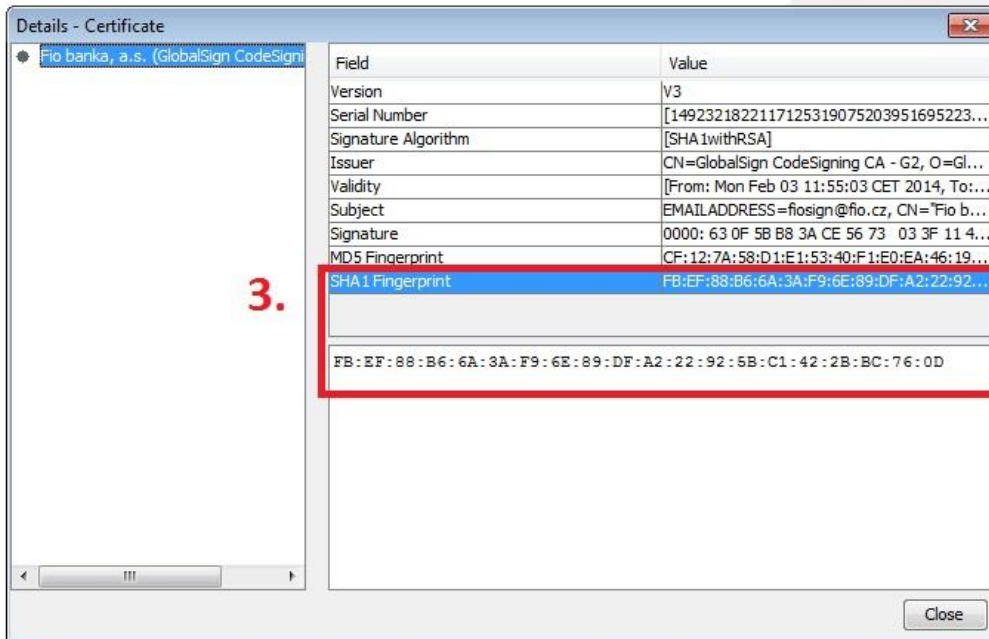
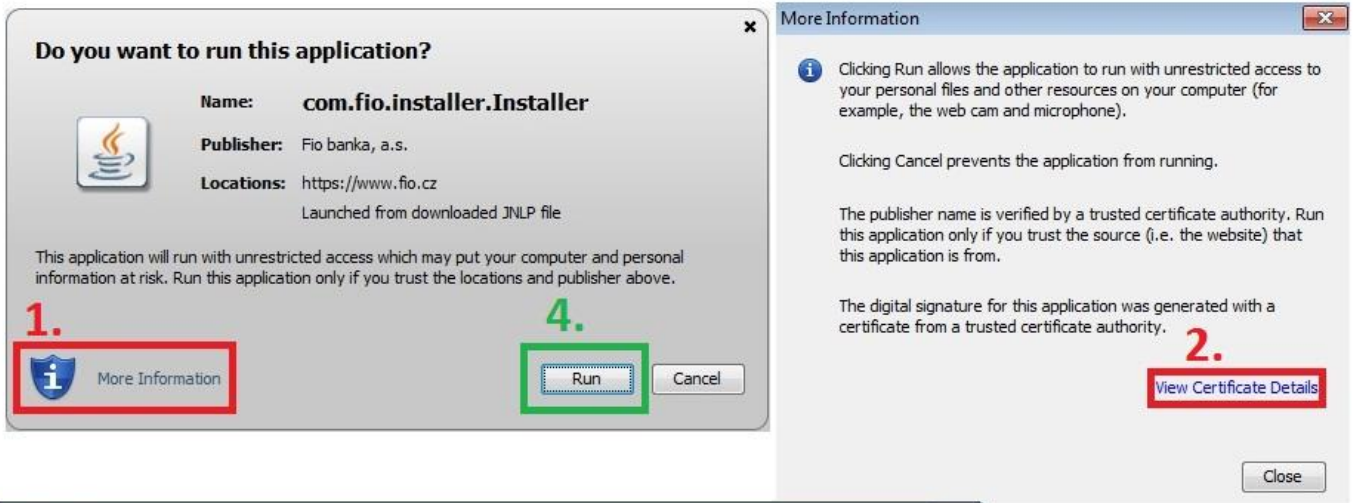
2.2 Nastavenie prostredia

Po úspešnej inštalácii Java je bezpodmienečne nutné mať v počítači uložené dva súbory pre vyšší stupeň bezpečnosti a ochrany šifrovanej komunikácie medzi Vaším počítačom a servermi Fio. Tieto súčasti možno na najrozšírenejších operačných systémoch nainštalovať automaticky.

Nasledujúcimi jednoduchými krokmi, ktoré dopĺňuje grafické zobrazenie na *Obr 1*, úspešne nastavíte vyžadované prostredie:

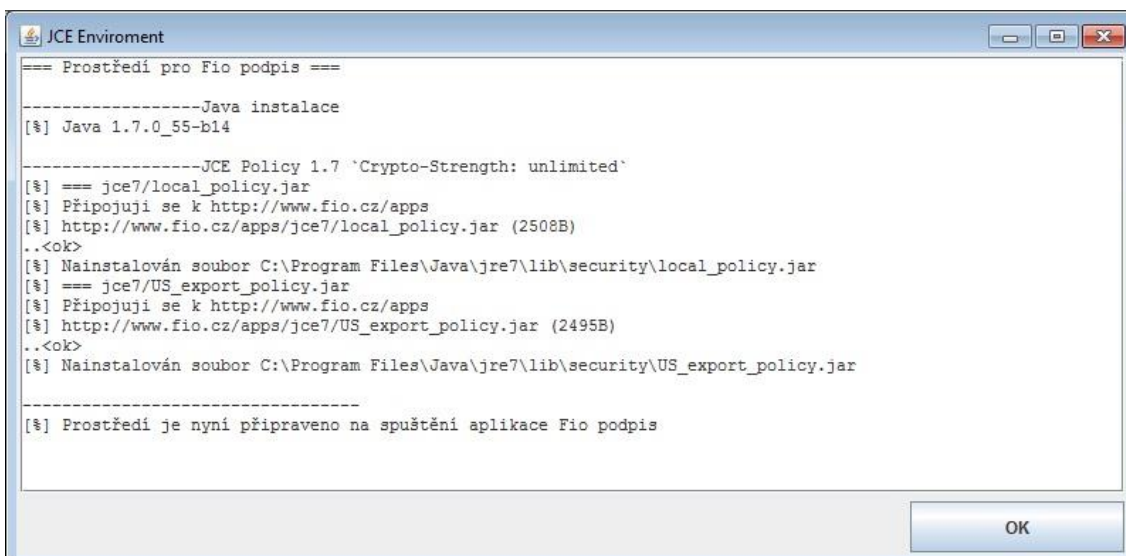
0. Kliknite na odkaz https://www.fio.cz/apps/jce_env.php. Týmto odkazom spustíte aplikáciu, ktorá nastaví všetko potrebné. Táto akcia vyžaduje administrátorské práva.
1. V informačnom okne kliknite na odkaz "More information (Viac informácií)"
2. V nasledujúcom okne potom odkazom "Certificate Details (Detaily certifikátu)" zobrazíte informácie o certifikáte vydavateľa aplikácie.
3. Príklady zobrazení certifikátu a identifikáciu pri pripojení do aplikácie Fio-podpis nájdete na <https://www.fio.cz/docs/cz/sec/fingerprint.pdf>.
4. Kliknutím na tlačítko "Run" spustíte aplikáciu

Upozornenie: Hlavne vo Windows Vista a Windows 7 je potrebné spustiť prehliadač ako administrátor - pravým tlačítkom myši – voľba spustiť ako správca (poprípade Vlastnosti - Kompatibilita - zaškrtnúť „Spustiť tento program ako správca“) a potom do nej vložiť vyššie uvedený odkaz.



Obr 1 Overenie certifikátu aplikácie

Pre bezproblémový chod Fio podpisu však odporúčame aktuálnu verziu Javy. Priebeh a úspešné nastavenie prostredia Java pre Fio podpis je zobrazené v systémovom okne: viz Obr. 2.




Obr. 2 Úspešné nainštalovanie súboru Fio podpis na počítač

3 Ovládanie

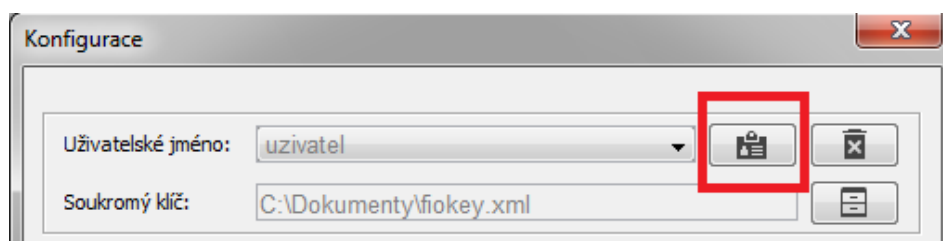
Aplikáciu spustíte z Vášho Internetbankingu, sekcia Prehľady -> Prevody -> Spustiť podpisovač alebo kliknutím na "Elektronický podpis" v okne pokynu. Alebo odkazom: <https://www.fio.cz/apps/fiosign.php>.

3.1 Konfigurácia - nastavenie aplikácie

 V konfigurácii môžete zmeniť nastavenia podľa individuálnej potreby Vášho počítača – nastaviť typ Proxy serveru, ak je používaný alebo nastaviť cestu k novému súkromnému kľúču pri jeho obnove apod.

3.1.1 Vytvorenie profilu (prístupu)

Profily umožnia užívateľovi jednoducho spravovať prístupy k účtom viacerým klientom, pokiaľ takéto práva vlastníte. Každý profil (prístup) je pomenovaný prihlasovacím menom, (viz Obr. 3), k nemu je uložená cesta k súkromnému kľúču.



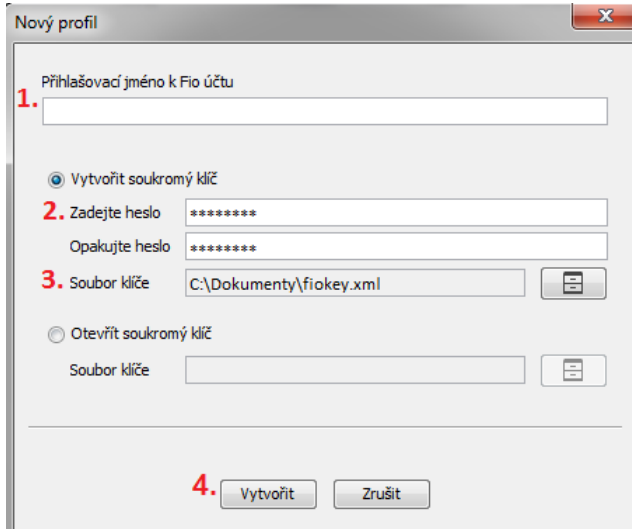
Obr. 3 Výber profilu

Vytvoření nového profilu pak probíhá následujícími čtyřmi kroky (viz Obr. 4).

1. Vyplňte prihlasovacie meno do internetbankingu
2. Vyplňte heslo. Heslá sa musia zhodovať v oboch poliach

Nepoužívajte pre ochranu súkromného kľúča rovnaké heslo ako pre prístup do Internetbankingu.

3. Vyberte umiestnenie kľúča v počítači.
4. Pre vygenerovanie privátneho kľúča stlačte tlačítko „Vytvoriť“

The image shows a window titled 'Nový profil' with a close button in the top right. It contains several fields and buttons. The first field is labeled '1. Přihlašovací jméno k Fio účtu' and is empty. Below it is a radio button labeled 'Vytvořit soukromý klíč'. The second field is labeled '2. Zadejte heslo' with a masked password '*****'. Below it is another field labeled 'Opakujte heslo' with a masked password '*****'. The third field is labeled '3. Soubor klíče' with the value 'C:\Dokumenty\fiokey.xml' and a folder icon button. Below it is another radio button labeled 'Otevřít soukromý klíč' and a field labeled 'Soubor klíče' with a folder icon button. At the bottom, there are two buttons: '4. Vytvoriť' and 'Zrušit'.

Obr. 4 Formulár pre generovanie privátneho kľúča aplikácie Fio podpis.

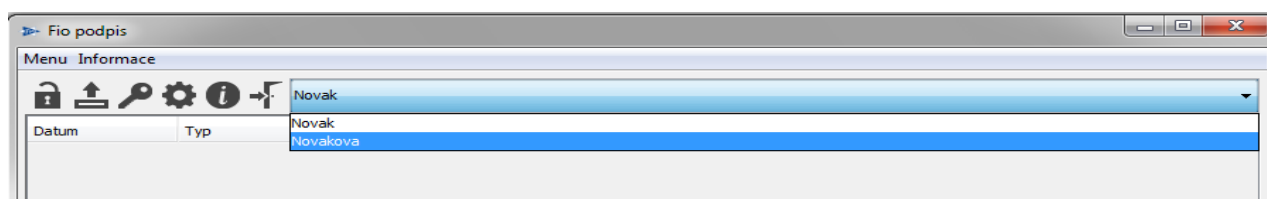
Na konci postupu budú vytvorené tieto súbory:

Súkromný kľúč (.xml) - je chránený samostatným heslom pred neoprávneným použitím. Súkromný kľúč uložte v súlade s požiadavkami na bezpečnosť tohto nástroja. Bližšie informácie nájdete vo Všeobecných zmluvných podmienkach pre elektronickú správu účtov. Príklad: Užívateľ_2013-02-20_11-27.xml.

Verejný kľúč (.pub) - **verejnú časť kľúča odovzdáte Fio banke**, touto verejnou časťou je overovaný každý Váš prístup na server pre autorizáciu príkazov. Príklad: Užívateľ_2013-02-20_11-27.pub.


Odtlačok kľúča (.xml.sha256) - odtlačok celého súboru, ktorý obsahuje verejný kľúč. Služi iba pre Vašu potrebu. Príklad: Užívateľ_2013-02-20_11-27.xml.sha256.

Ak máte prístup k viacerým účtov, tak postupujte obdobne po výbere iného profilu, ako je zobrazené na *Obr. 5*.



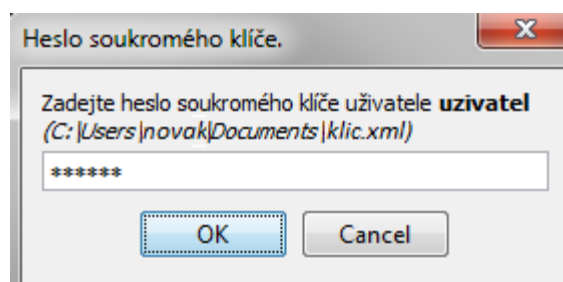
Obr. 5 Voľba profilu

3.2 Export verejného kľúča

 Otvorte správcu súborov pre voľbu adresára na prenosnom médiu (USB), kam chcete verejnú časť uložiť pre odovzdanie pracovníkom pobočky Fio. Viac v kapitole 3.1.1.

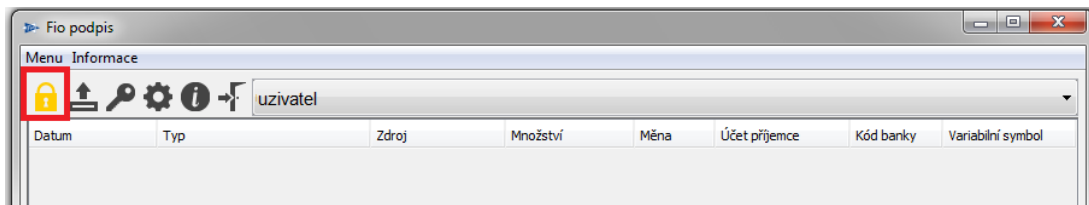
3.3 Autorizácia príkazov

Pre autorizáciu (podpísanie) príkazov je nutné vyplniť správne heslo k súkromnému kľúču (viz *Obr. 6*).



Obr. 6 Podpísanie príkazov

Po zadaní hesla a stlačení tlačítka [OK] aplikácia Fio podpis odošle zašifrovanú žiadosť na server Fio, ktorý po overení Vašej identity zašle príkazy k autorizácii do aplikácie. Ak je úspešne naviazané spojenie so serverom Fio, ikonka kladky sa sfarbí na žltu (viz *Obr. 7*).



Obr. 7 Ukážka formulára po naviazaní spojenia s centrom.

Pokiaľ nebudete s kľúčom pracovať, vyprší po desiatich minútach platnosť hesla a pri ďalšej práci s aplikáciou Fio podpis bude potrebné heslo kľúča opäť zadať. Akonáhle heslo vyprší, ikonka kladky bude opäť v čiernej farbe. (viz Obr. 8).

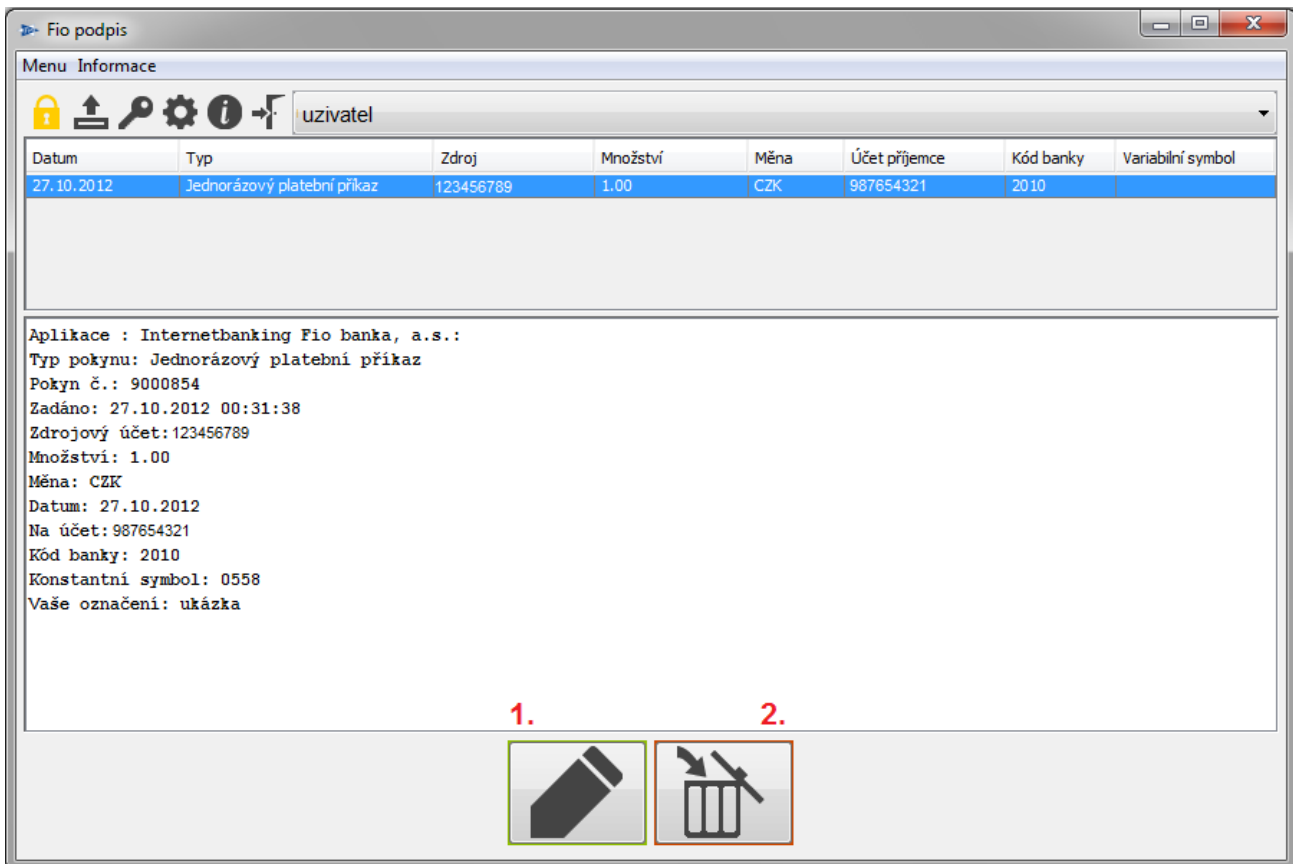


Obr. 8 stav pripojení

1. Spojenie do Fio banky je neaktívne
2. Spojenie je aktívne
3. Spojenie bolo ukončené z dôvodu neaktivity

3.3.1 Detail príkazu k autorizácii

Po úspešnom overení identity server Fio postupne ponúka k podpisu všetky doposiaľ nepodpísané aktívne príkazy, ktoré boli zadané cez Internetbanking. (viz Obr. 9).



Obr. 9 Fio podpis pri podpisovaní.

1. Podpísanie (autorizácia) príkazu

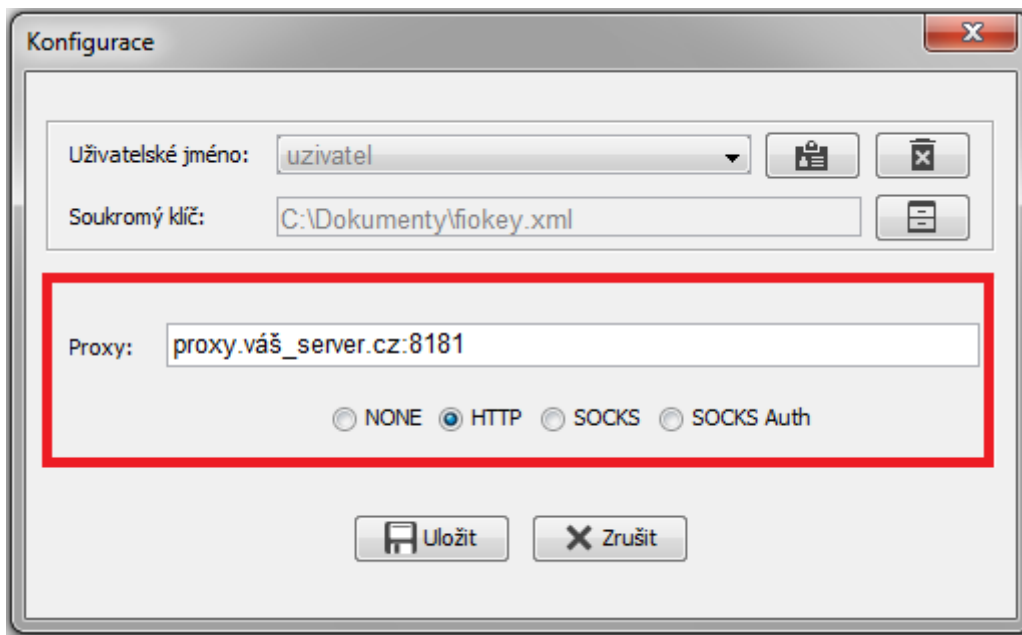
Fio banka bude považovať príkaz za autorizovaný (podpísaný) oprávnenou osobou.

2. Odmietnutie príkazu

Stlačením tohto tlačítka bude príslušný príkaz odmietnutý.


3.3.2 Nastavenie Proxy

Proxy servery sú počítače/aplikácie, ktoré zastupujú iné počítače. Typicky vo firemnej sieti jeden z počítačov sprostredkováva prístup k zdrojom na Internete všetkým ostatným počítačom v sieti. Jednou z výhod je, že firma tak má centrálny prehľad nad tým, kam sa aké PC z jeho siete snaží prihlásiť. Najčastejšie zastúpený typ z pohľadu Fio podpisu je HTTP Proxy. Nastavenie tejto Proxy je možné u zákazníka často úspešne prevziať z nastavenia prehliadača. Ak vám pri štandardnom nastavení aplikácie nebude fungovať spojenie, tak sa obráťte na svojho sieťového administrátora.



Obr. 10 Reťazec pre nastavenie Proxy má formát **adresa:port**

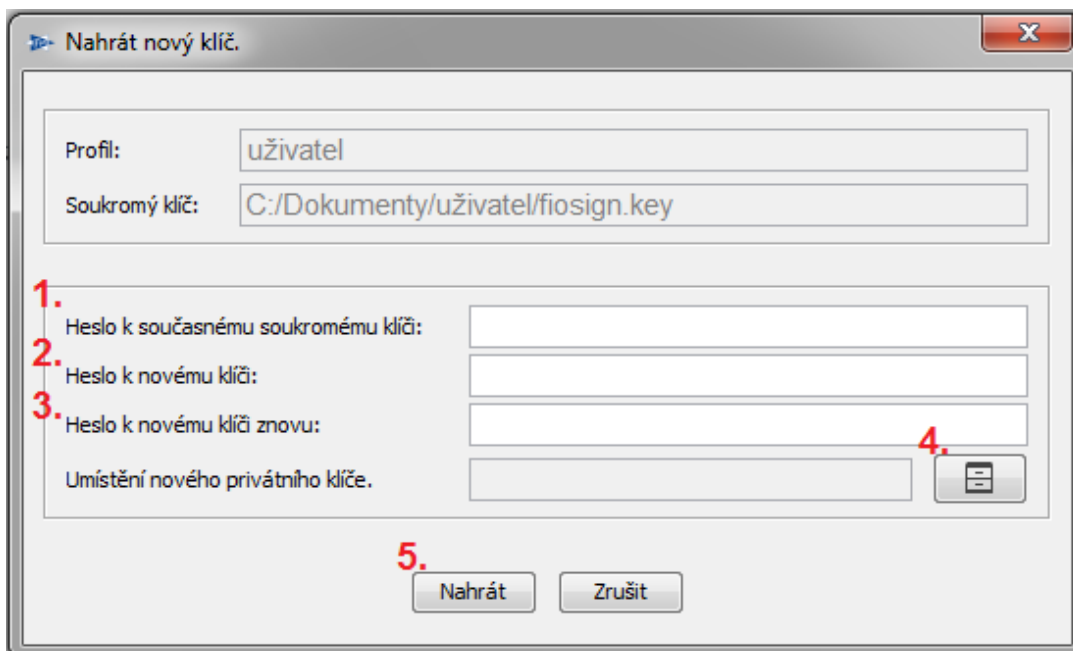
3.4 Nový pár kľúča (konverzia)

 Z dôvodu bezpečnosti Fio banka začala vyžadovať pre komunikáciu bezpečnejší súkromný kľúč so silnejším šifrovaním. Klienti využívajúci staršiu verziu súkromného kľúča budú upozornení na nutnosť uskutočniť konverziu. Z menu vyberte ikonku „kľúča“

 a vo formulári vyplňte požadované údaje. (viz Obr. 11).

1. Zadáajte heslo k súčasnému kľúču.
2. Zadáajte heslo k novému kľúču.
3. Zopakujte heslo z predchádzajúceho kroku.
4. Pomocou tejto ikony vyberte umiestnenie nového kľúča.

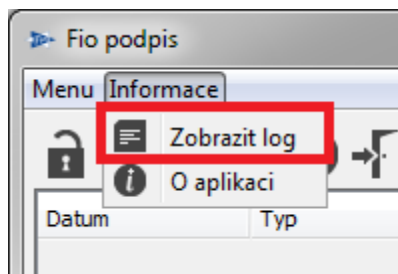
Teraz potvrdíte stlačením ikony „Nahrat“.



Obr. 11 Nahrání nového klíče


3.5 História komunikácie (log)

Tlačítko „Informácie“ a ďalej „Zobrazit log“ otvorte ďalší formulár, v ktorom je zaznamenaná komunikácia medzi aplikáciou Fio podpis a serverom Fio. Tento komunikačný log bude vymazaný pri každom spustení aplikácie. Informácie obsiahnuté v tomto logu slúžia pre prípadnú technickú podporu Fio (viz Obr.12).




Obr. 12 Historie komunikace

3.6 O aplikácii

 Zobrazí informácie o aplikácii, mj. verzia aplikácie Fio podpis, aktuálna verzia Javy, v ktorej je aplikácia spustená.

3.7 Ukončenie aplikácie

Aplikácia sa štandardne uzatvára kliknutím na krížik v pravom hornom rohu okna  alebo v „Menu“ kliknutím na „Koniec“.

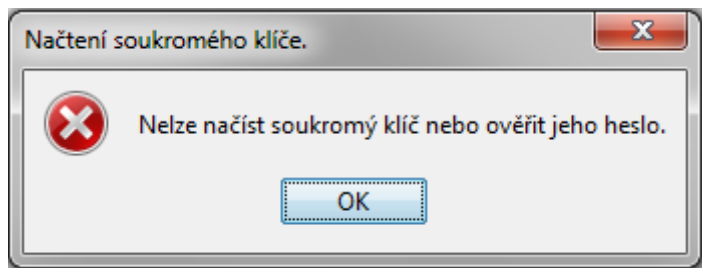
4 Použitie aplikácie Fio podpis na iných počítačoch

Odkaz na prenosný Fio podpis:

http://www.fio.cz/docs/cz/prenosny_fio_podpis_manual.pdf

5 Známe chybové stavy a ich riešenia

5.1 Nemožno načítať súkromný kľúč



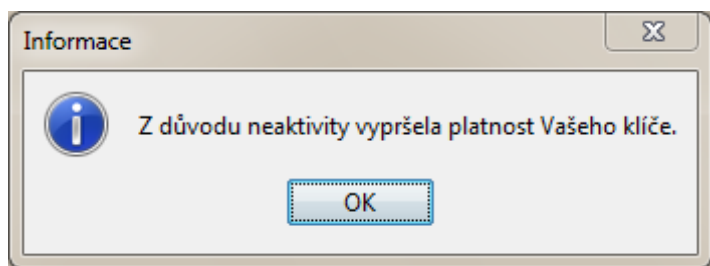
Popis chyby:

1. Bolo zadané nesprávne heslo k súkromnému kľúču
2. Vami označený súkromný kľúč buď neexistuje alebo sa nejedná o súbor so súkromným kľúčom, či pod aktuálne prihláseným užívateľom k danému súboru nemáte prístup.

Riešenie:

1. Zvoľte správne heslo.
2. Pomocou prieskumníka sa presvedčte, či súbor vidíte. Pokiaľ áno, potom je nutné overiť, či je to skutočne súkromný kľúč. Váš súkromný kľúč musí mať koncovku *.xml. Ak sa nepodarí nájsť súbor, je nutné vygenerovať súkromný kľúč znovu a odniesť jeho verejnú časť na pobočku Fio.

5.2 Odpojenie od servera



Popis chyby:

1. Doba nečinnosti aplikácie je viac ako 5 minút
2. V priebehu práce s aplikáciou došlo ku strate pripojenia k internetu.
3. Ku odpojeniu od servera došlo z dôvodu pripojenia z ďalšej inštancie podpisovacej aplikácie pod rovnakým užívateľským menom.

Riešenie:

1. Obnovte spojenie pomocou ikonky „kladky“ v menu
2. Zatvorte podpisovaciu aplikáciu/aplikácie a spustite ju znovu.
3. Skontrolujte svoje internetové pripojenie.

5.3 Java je nedostupná



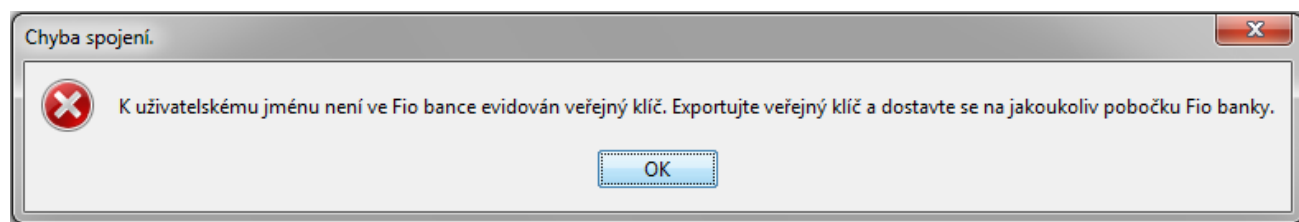
Popis chyby:

Na Vašom PC nie je dostupná JAVA.

Riešenie:

Inštalujte najnovšiu verziu aplikácie z oficiálneho webu <http://www.java.com/en/>

5.4 Nebola dodaná verejná časť kľúča



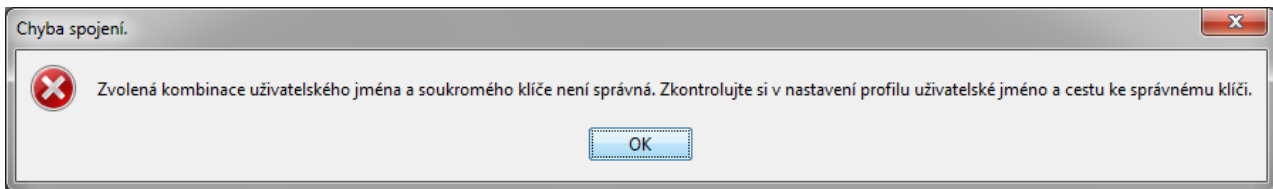
Popis chyby:

Verejná časť kľúča nebola dodaná pracovníkom Fio banky.

Riešenie:

Exportujte verejný kľúč, uložte ho na Váš prenosný disk a dostavte sa s ním na akúkoľvek pobočku Fio banky.

5.5 Kombinácia užívateľského mena a kľúča



Popis chyby:

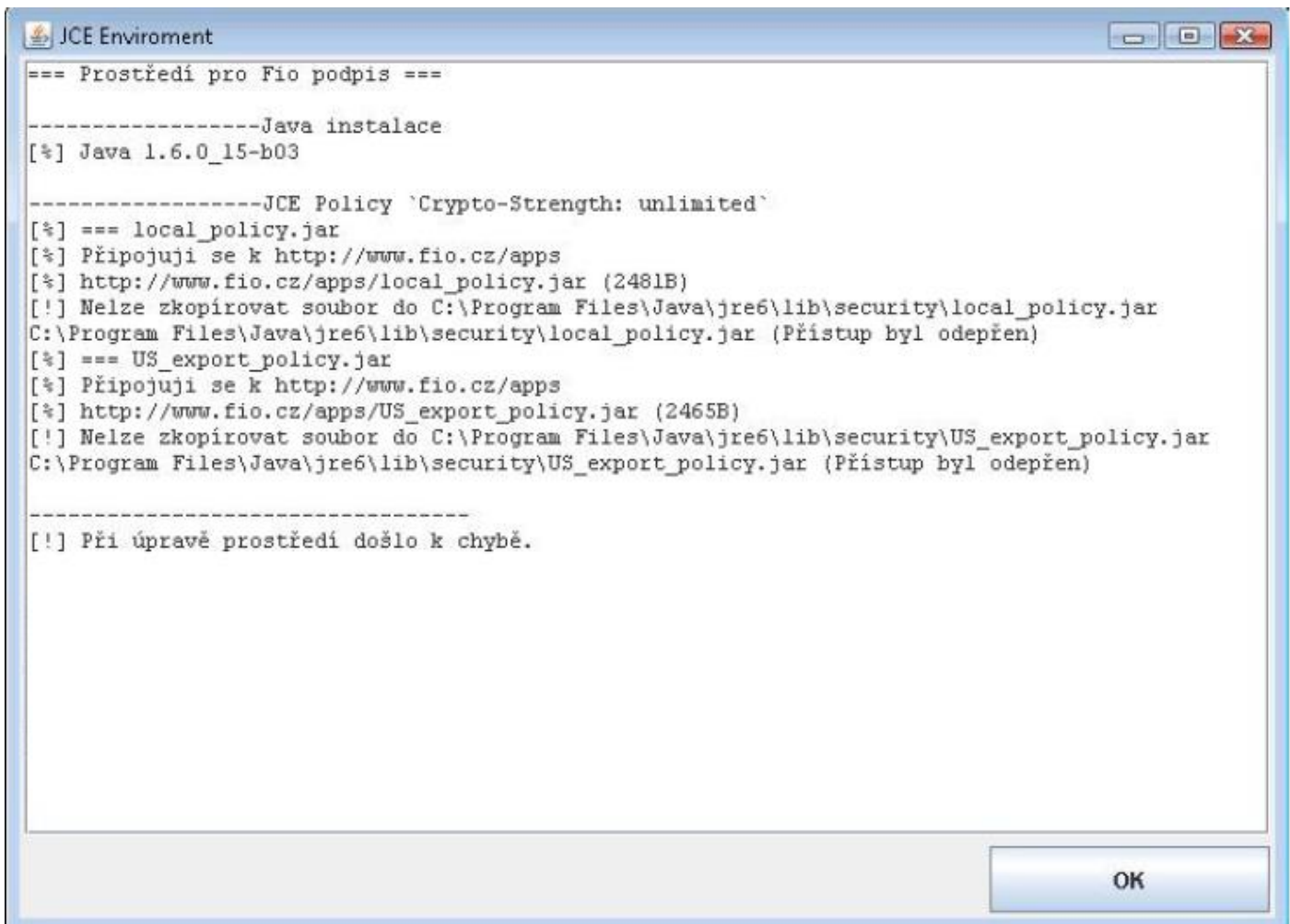
Kombinácia kľúča a užívateľského mena nie je správna. K danému užívateľskému menu je registrovaný iný kľúč.

Riešenie:

Skontrolujte si v nastaveniach profilu užívateľské meno a cestu ku správne kľúču.

5.6 Nastavenie prostredia – prístup bol odmietnutý

Neúspešný priebeh nastavenia prostredia Java pre Fio podpis.



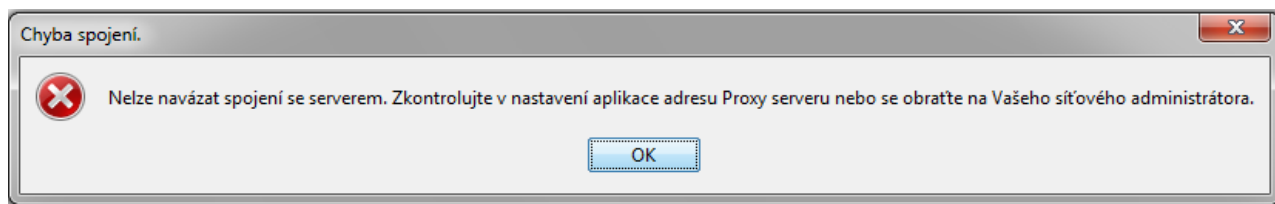
Popis chyby:

V tomto prípade nemá inštalujúci užívateľ administrátorské práva.

Riešenie:

Otvorte Váš prehliadač ako správca. Kliknite pravým tlačítkom myši na ikonku prehliadača, zvolte možnosť „spustiť ako správca“ a celú akciu opakujte.

5.7 Proxy – chyba spojenia



Popis chyby:

V konfigurácii aplikácie je v nastavení Proxy adrese chyba.

Riešenie:

Skontrolujte v nastaveniach aplikácie adresu Proxy serveru alebo sa obráťte na Vášho sieťového administrátora.

5.8 Prehliadač sťahuje odkaz namiesto jeho otvorenia

Popis chyby:

U niektorých prehliadačov sa odkaz pre nastavenie prostredia alebo pri spustení podpisovača samovolne sťahuje, namiesto aby sa otvorila Java.

Riešenie:

Je potrebné priradiť v prehliadači správny program, ktorý bude otvárať Podpisovač.

1. Vo Firefoxe v menu zvolit' Nástroje > Možnosti > záložka aplikácie > filter „jnlp“
2. Zvolit' vždy sa opýtať
3. Spustiť odkaz https://www.fio.cz/apps/jce_env.php a vybrať Java Web Start
4. V novom formulári zvolit' otvoriť pomocou a tam vybrať Java(TM) Web Start Launcher (východiskové)
5. Zaškrtnúť box vykonávať od teraz automaticky s podobnými súbormi

V prípade prehliadača Google Chrome ani tento spôsob nastavenia nepomáha a pokusy o spustenie podpisovača v internetovom bankovníctve pomocou tlačidla Elektronický podpis končí stiahnutím súboru. Ide bohužiaľ o vlastnosť súčasnej verzie prehliadača Chrome, nie však o chybu podpisovača.

5.9 MAC OS a Linux OS aplikácia sa nespustí

Popis chyby:

Aplikácia sa po otvorení odkazu v Prehľady – Prevody – Spustiť podpisovač neotvorí.

Riešenie:

Pre systémy Linux OS a MAC OS je v prípade nutnosti možné použiť i skript pre spustenie: <https://www.fio.cz/apps/signer.sh>.

Pokiaľ ani tento skript nefunguje, je možné manuálne spustiť podpisovač zadaním príkazu:

```
java -cp podepisovac/bcprov-jdk16-146.jar:podepisovac/fiosign.jar cz.fio.signer.client.gui.Main
```

5.10 Your security settings have blocked an application signed with an expired or not-yet-valid certificate from running.

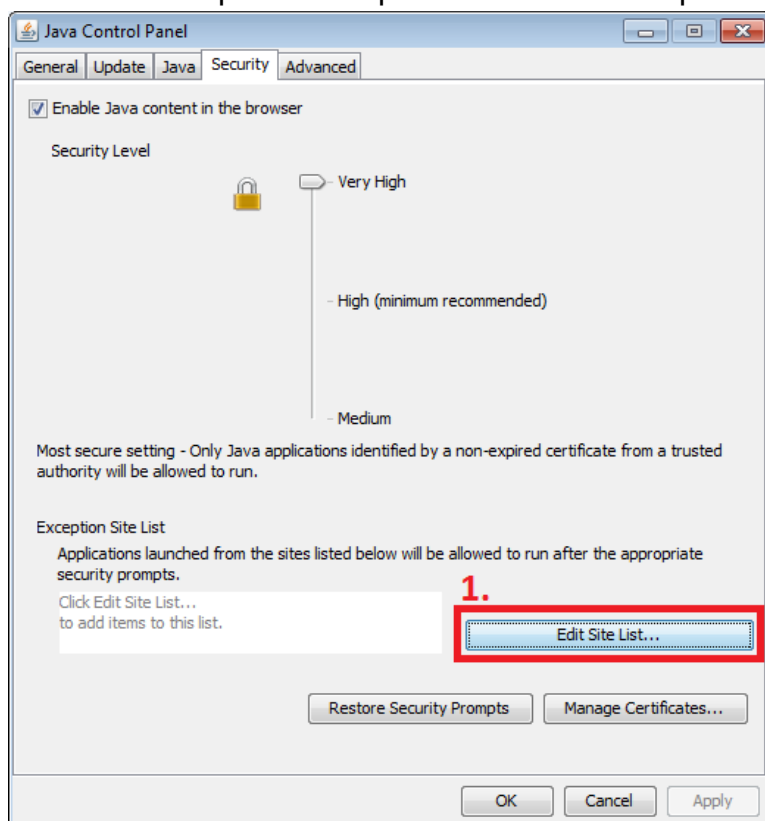
Popis chyby:

Pri nastavení prostredia pomocou odkazu https://www.fio.cz/apps/jce_env.php sa zobrazí chybové hlásenie: Your security settings have blocked an application signed with an expired or not-yet-valid certificate from running.

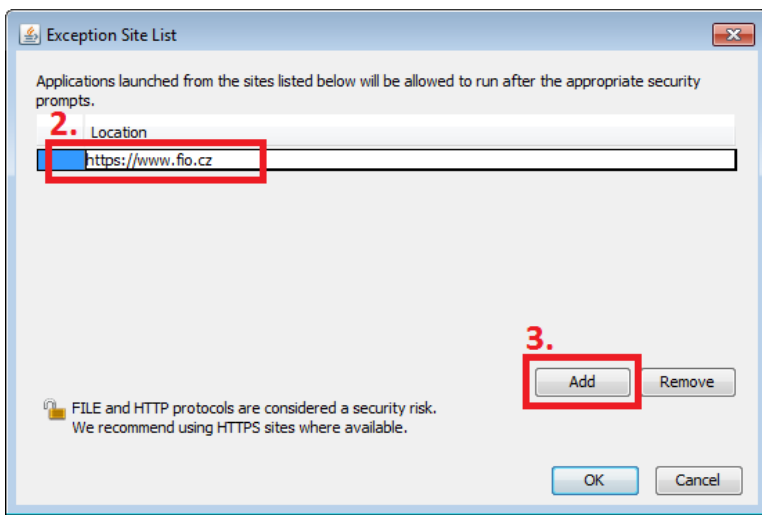
Riešenie:

Pri nastavení bezpečnosti na úroveň Very High považuje Java aplikáciu Fio banky za nedôveryhodnú.

V Ovládacích paneloch spustíte Java control panel a prepnete sa na záložku Security.



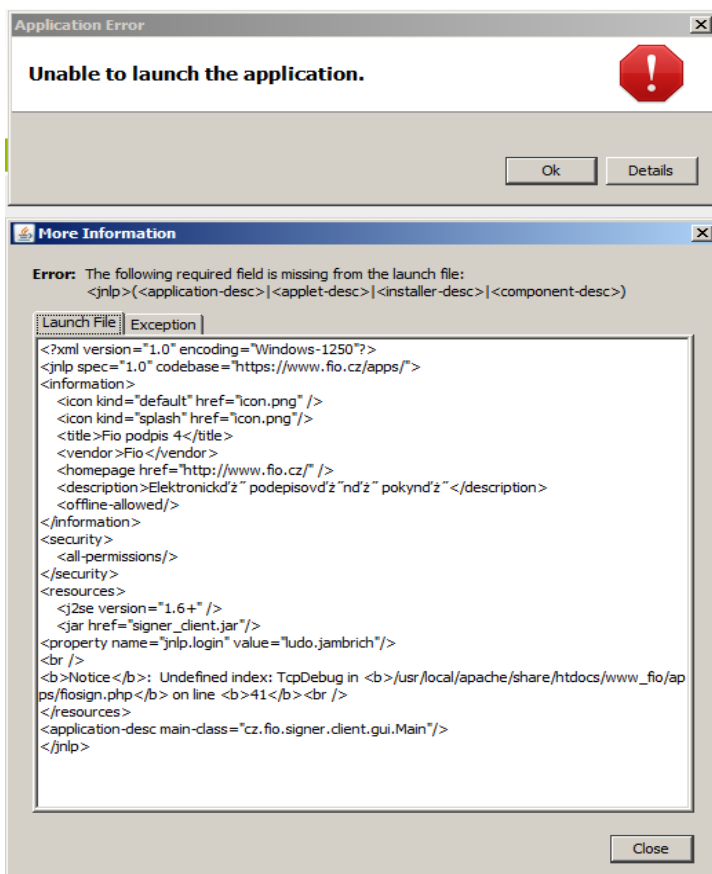
1. Kliknite na položku Edit Site List



2. Do poľa Location napíšte <https://www.fio.cz>
3. Kliknite na tlačítko Add

Teraz pozatvárajte okna pomocou OK a znovu spustite Nastavenia prostredia.

5.11 Unable to launch the application.



Popis chyby:

Nie je možné spustiť podpisovač v Internet Explorer.

Riešenie:

Vymazať cache od Javy nasledujúcim spôsobom: V menu Štart zvoliť Nastavenie > Ovládacie panely > Java > General > Settings > Delete Files. Následne reštartovať PC a znova nastaviť prostredie podľa bodu 2.2