

Fio podpis



Verzia dokumentácie 4.1.4

Fio podpis verze 4.0.3

30 .7. 2021

Obsah

1	Úvod	3
2	Inštalácia Java	3
3	Ovládanie	3
3.1	Konfigurácia - nastavenie aplikácie	3
3.2	Vytvorenie profilu, súkromného a verejného kľúča	4
3.2.1	Vytvorenie profilu a súkromného kľúča:	4
3.2.2	Vytvorenie verejného kľúča:	5
3.2.3	Správne spustenie aplikácie Fio podpis	6
3.2.4	Vytvorenie Nového profilu bez vytvárania nových kľúčov	6
3.3	Autorizácia príkazov	7
3.3.1	Detail príkazu k autorizácii	8
3.3.2	Nastavenie Proxy	9
3.4	Nový pár kľúča (konverzia)	9
3.5	História komunikácie (log)	10
3.6	O aplikácii	10
3.7	Ukončenie aplikácie	10
4	Známe chybové stavy a ich riešenia	11
4.1	Nemožno načítať súkromný kľúč	11
4.2	Odpojenie od servera	11
4.3	Java je nedostupná	12
4.4	Nebola dodaná verejná časť kľúča	12
4.5	Kombinácia užívateľského mena a kľúča	13
4.6	Proxy – chyba spojenia	13
4.7	Prehliadač sťahuje odkaz namiesto jeho otvorenia	13
4.8	MAC OS a Linux OS aplikácia sa nespustí	14
4.9	Unable to launch the application.	14
4.10	Fio Podpis nie je možné spustiť vo Windows 10	15
5	Zmeny vo verziách programu	15

1 Úvod

Fio podpis je aplikácia určená pre autorizáciu platobných príkazov, zmeny príkazov, zmeny na platobných kartách a ďalších nastaveniach, pre ktoré je nutná autorizácia v internetovom bankovníctve. Fio podpis je možné používať samostatne.

Pre plnú funkčnosť aplikácie je nutné mať alebo uskutočniť na počítači:

1. Inštalácia Java
2. vygenerovanie súkromného kľúča a odovzdanie jeho verejnej časti na pobočke Fio banky (odstavec 3.2)

2 Inštalácia Java

Aplikácia je nezávislá na operačnom systéme, vyžaduje však inštaláciu Java Standard Edition najnovšej verzie pre príslušný operačný systém (Windows, Apple, Linux).

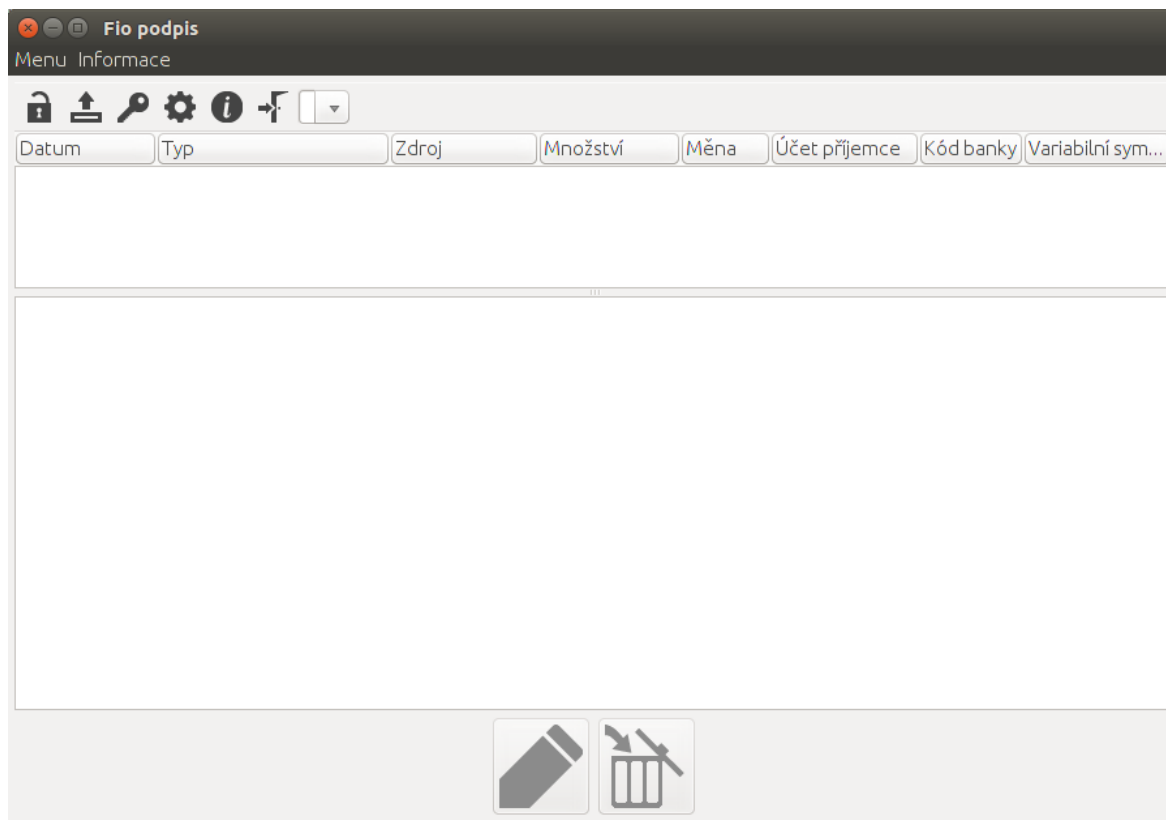
Najnovšia verzia Javy je dostupná na stránkach výrobcu <https://www.java.com/>. Pred samotnou inštaláciou zatvorte všetky aplikácie.

3 Ovládanie

Aplikáciu spustíte z Vášho Internetbankingu, sekcia Prehľad -> Príkazy na autorizáciu -> Spustiť Fio podpis podpisovač alebo kliknutím na "Elektronický podpis" v okne pokynu. Alebo odkazom: <https://www.fio.cz/apps/fiosign.php>.


3.1 Konfigurácia - nastavenie aplikácie

Po spustení vyzerá aplikácie takto:



Aby bolo možné aplikáciu používať na podpisovanie príkazov v Internetovom bankovníctve, je potrebné vykonať nasledujúce kroky:

1. Vytvoriť si v aplikácii profil (ak bude aplikáciu používať viac užívateľov, je potreba pre každé prihlasovacie meno do internetového bankovníctva vytvoriť samostatný profil)
2. Vytvoriť si súkromný kľúč
3. Vytvoriť si verejný kľúč a dopraviť ho do banky
4. Prihlásiť sa a začať aplikáciu používať

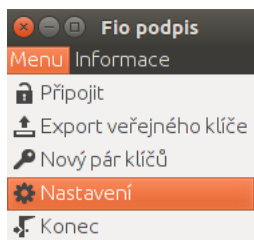
 V konfigurácii môžete zmeniť nastavenia podľa individuálnej potreby Vášho počítača – nastaviť typ Proxy serveru, ak je používaný alebo nastaviť cestu k novému súkromnému kľúču pri jeho obnove apod.

3.2 Vytvorenie profilu, súkromného a verejného kľúča

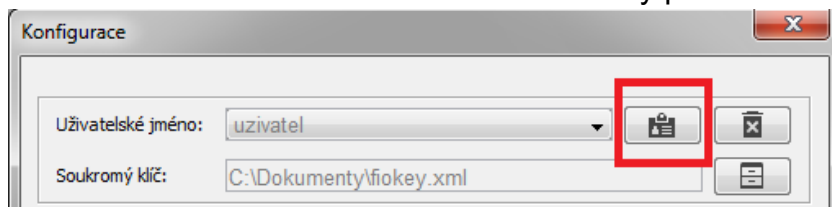
Vytvorenie profilu a kľúčov prebieha krok za krokom takto:

3.2.1 Vytvorenie profilu a súkromného kľúča:

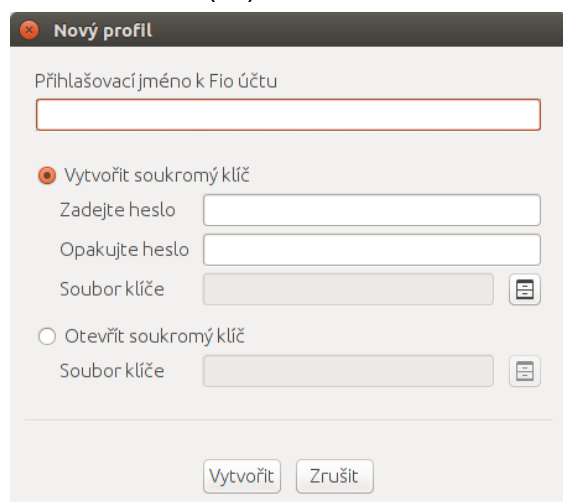
- 1) Kliknite na Menu - Nastavenia:



- 2) V novootvorenom okne kliknite na ikonu Nový profil:

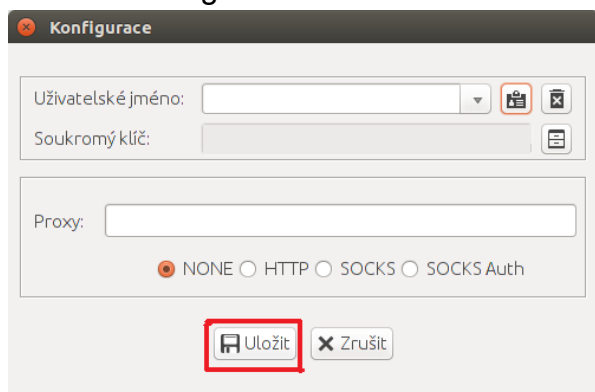


- 3) Otvorí sa okno, v ktorom vyplníte prihlasovacie meno do vášho Internetového bankovníctva (IB):



- 4) a heslo vášho privátneho kľúča (heslo si volíte tu, zadajte iné heslo ako do IB).
- 5) Vyberte cestu do súboru, kam sa privátny kľúč uloží.
- 6) Kliknite na Vytvoriť.

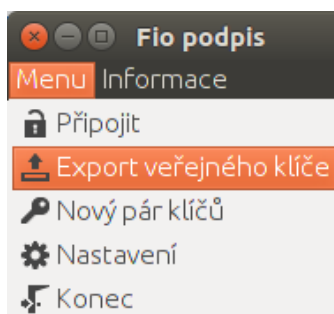
7) V okne "Konfigurácia" kliknite na tlačidlo uložiť.



Teraz máte súkromný kľúč, ktorý slúži len Vám a ktorý banke nezasielate. Banka potrebuje verejný kľúč a ten vytvoríte podľa nasledujúceho postupu.

3.2.2 Vytvorenie verejného kľúča:


1) Kliknite na - Menu -> Export verejného kľúča.




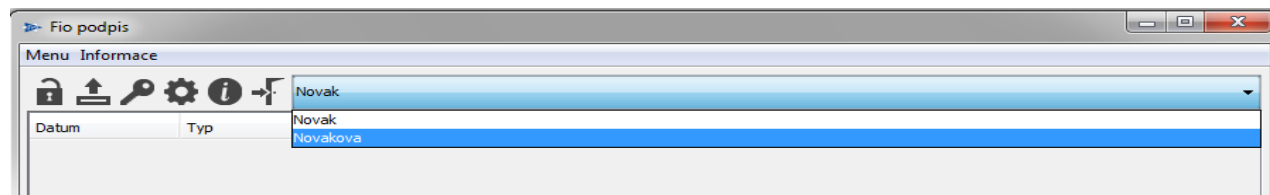
2) Zadaťte heslo, ktoré ste zvolili pri vytvorení súkromného kľúča.

3) Vyberte si súbor, kam uložíte verejný kľúč.

Teraz máte vytvorený verejný kľúč - súbor s koncovkou .xml.pub. Tento súbor je potrebné odniesť do banky. V banke bude kľúč uložený do systému a vy môžete následne využívať Fio podpis..

 - Otvorí sa správca súborov pre voľbu adresára na prenosnom médiu (USB), kam chcete **verejný kľúč uložiť pre odovzdanie pracovníkom pobočky Fio.**

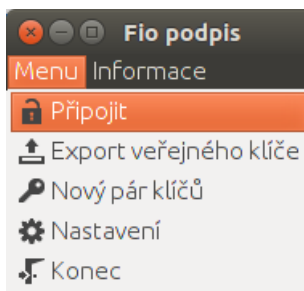
Ak bude aplikáciu Fio podpis na tomto počítači používať viac užívateľov (s rôznymi prihlasovacími menami do IB), pomocou tlačidla Nastavení  vytvoríte ďalšie profily. Po výbere iného profilu (je zobrazené na nasledujúcom Obr. 5) budete postupovať obdobne.



Obr. 1 Volba profilu

3.2.3 Správne spustenie aplikácie Fio podpis

- 1) Kliknite na - Menu -> Pripojiť:

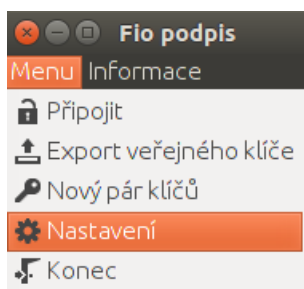


- 2) Varianta a) - Ak ste uložili profil, ako je popísané v bode 7 postupu na vytvorenie súkromného kľúča vyššie, stačí už len zadať heslo a ste prihlásení..
- 3) Varianta b) - Ak vám aplikácia hlási, že akciu nemožno vykonať a musíte vytvoriť profil, postupujte podľa nasledujúceho postupu na "Vytvorenie nového profilu bez vytvárania nových kľúčov".

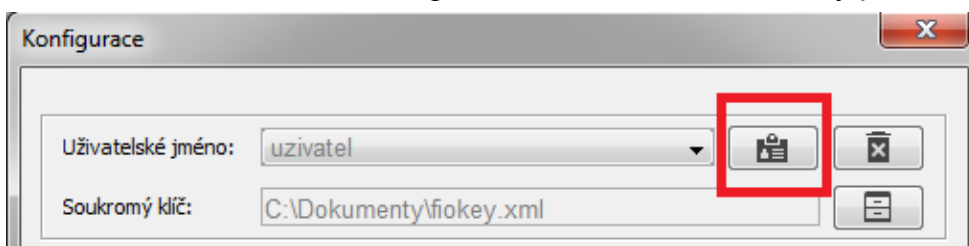
3.2.4 Vytvorenie Nového profilu bez vytvárania nových kľúčov

Tento postup použijete iba v prípade, keď súkromný kľúč máte a verejný je uložený v banke, ale aplikáciu Fio podpis chcete používať na novom počítači, alebo sa nezobrazuje profil v existujúcej aplikácii Fio podpis

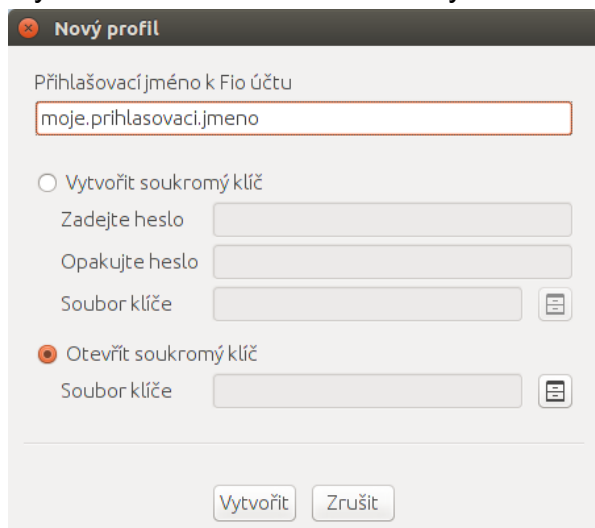
- 1) Kliknite – Menu -> Nastavenie:



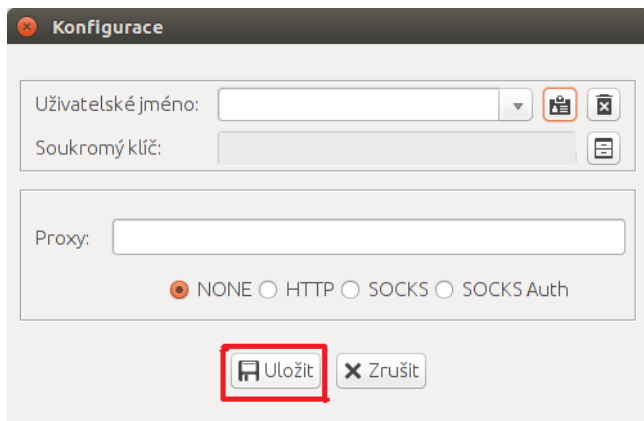
- 2) V novootvorenom okne Konfigurácia kliknite na ikonu Nový profil:



- 3) Otvorí sa nové okno, kde vyplníte prihlasovacie meno do Vášho IB.
- 4) Vyberte voľbu Otvoriť súkromný kľúč:



- 5) Pomocou tlačidla vedľa poľa "Súbor kľúča" načítajte Váš privátny kľúč.
- 6) Kliknite dole na tlačidlo Vytvoriť.
- 7) V okne Konfigurácia potom kliknite na uložiť:



Teraz máte vytvorený nový profil s existujúcim kľúčom a potom už zostáva sa len prihlásiť a začať podpisovač používať.

Na konci postupu budú vytvorené tieto súbory:

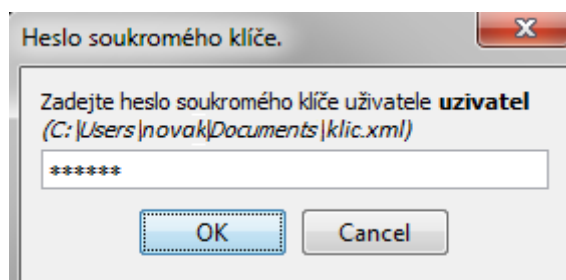
Súkromný kľúč (.xml) - je chránený samostatným heslom pred neoprávneným použitím. Súkromný kľúč uložte v súlade s požiadavkami na bezpečnosť tohto nástroja. Bližšie informácie nájdete vo Všeobecných zmluvných podmienkach pre elektronickú správu účtov. Príklad: Uživatel_2013-02-20_11-27.xml.

Verejný kľúč (.pub) - verejnú časť kľúča predáte Fio banke, touto verejnou časťou je overený každý Váš prístup na server pre autorizáciu príkazov. Príklad: Uživatel_2013-02-20_11-27.pub.

Odtlačok kľúča (.xml.sha256) - odtlačok celého súboru, ktorý obsahuje verejný kľúč. Služí len pre Vašu potrebu. Príklad: Uživatel_2013-02-20_11-27.xml.sha256.

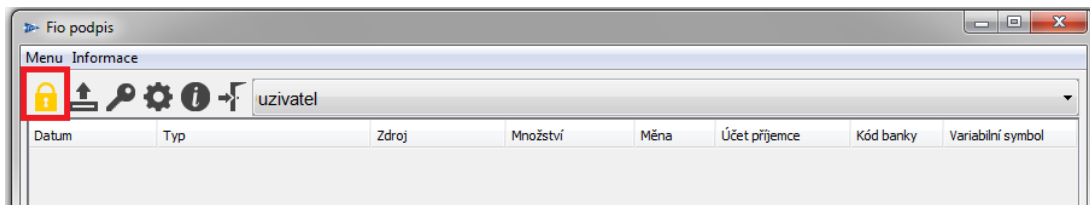
3.3 Autorizácia príkazov

Pre autorizáciu (podpísanie) príkazov je nutné vyplniť správne heslo k súkromnému kľúču (viz Obr. 2).



Obr. 2 Podpísanie príkazov

Po zadaní hesla a stlačení tlačítka [OK] aplikácia Fio podpis odošle zašifrovanú žiadosť na server Fio, ktorý po overení Vašej identity zašle príkazy k autorizácii do aplikácie. Ak je úspešne naviazané spojenie so serverom Fio, ikonka kladky sa sfarbí na žltu (viz Obr. 3).



Obr. 3 Ukážka formulára po naviazaní spojenia s centrom.

Pokiaľ nebudete s kľúčom pracovať, vyprší po desiatich minútach platnosť hesla a pri ďalšej práci s aplikáciou Fio podpis bude potrebné heslo kľúča opäť zadať. Akonáhle heslo vyprší, ikonka kladky bude opäť v čiernej farbe. (viz Obr. 4).

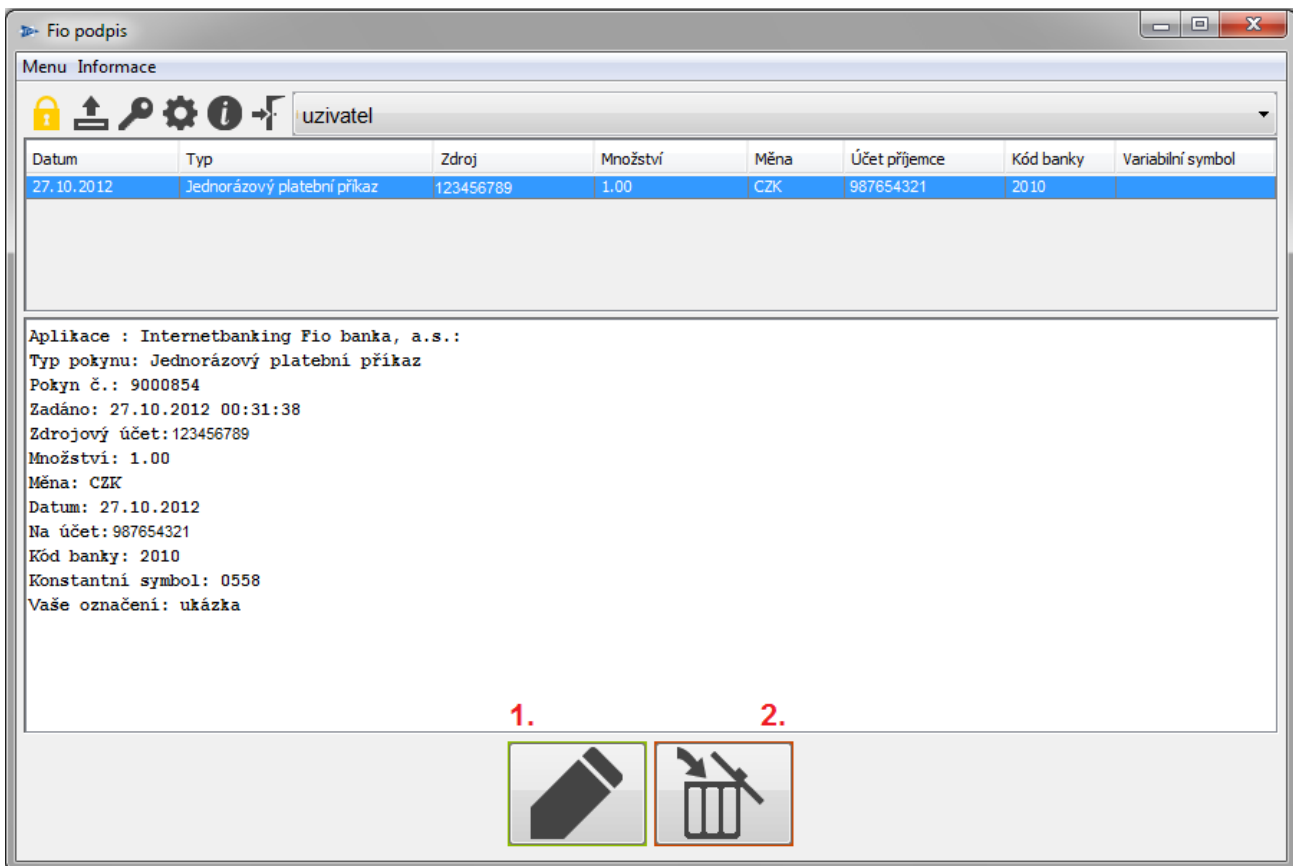


Obr. 4 stav pripojení

1. Spojenie do Fio banky je neaktívne
2. Spojenie je aktívne
3. Spojenie bolo ukončené z dôvodu neaktivity

3.3.1 Detail príkazu k autorizácii

Po úspešnom overení identity server Fio postupne ponúka k podpisu všetky doposiaľ nepodpísané aktívne príkazy, ktoré boli zadané cez Internetbanking. (viz Obr. 5).



Obr. 5 Fio podpis pri podpisovaní.

1. Podpísanie (autorizácia) príkazu

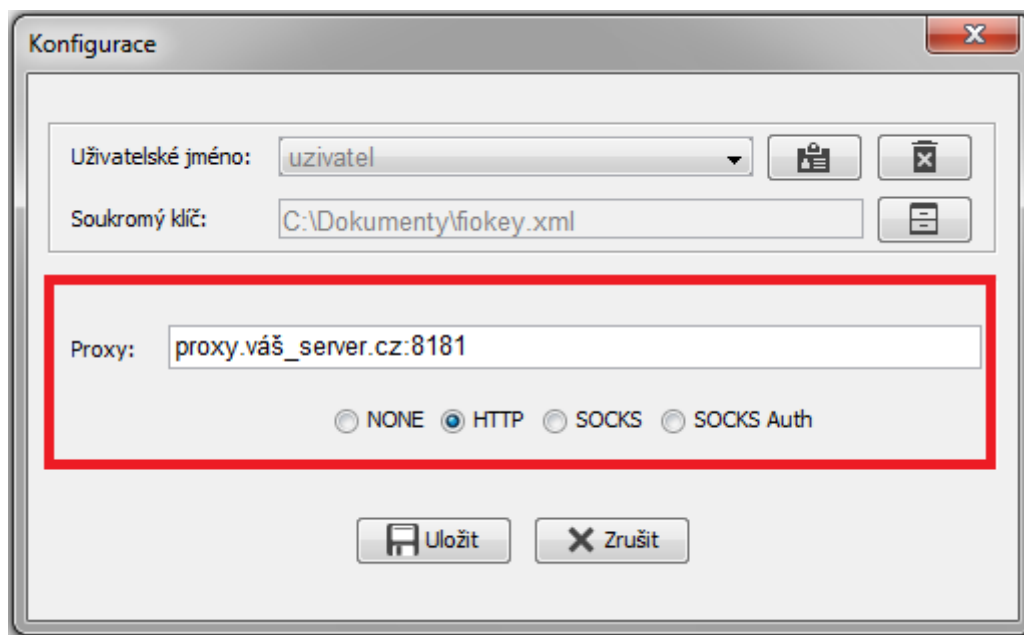
Fio banka bude považovať príkaz za autorizovaný (podpísaný) oprávnenou osobou.

2. Odmietnutie príkazu

Stlačením tohto tlačítka bude príslušný príkaz odmietnutý.



3.3.2 Nastavenie Proxy

Proxy servery sú počítače/aplikácie, ktoré zastupujú iné počítače. Typicky vo firemnej sieti jeden z počítačov sprostredkováva prístup k zdrojom na Internete všetkým ostatným počítačom v sieti. Jednou z výhod je, že firma tak má centrálny prehľad nad tým, kam sa aké PC z jeho siete snaží prihlásiť. Najčastejšie zastúpený typ z pohľadu Fio podpisu je HTTP Proxy. Nastavenie tejto Proxy je možné u zákazníka často úspešne prevziať z nastavenia prehliadača. Ak vám pri štandardnom nastavení aplikácie nebude fungovať spojenie, tak sa obráťte na svojho sieťového administrátora.



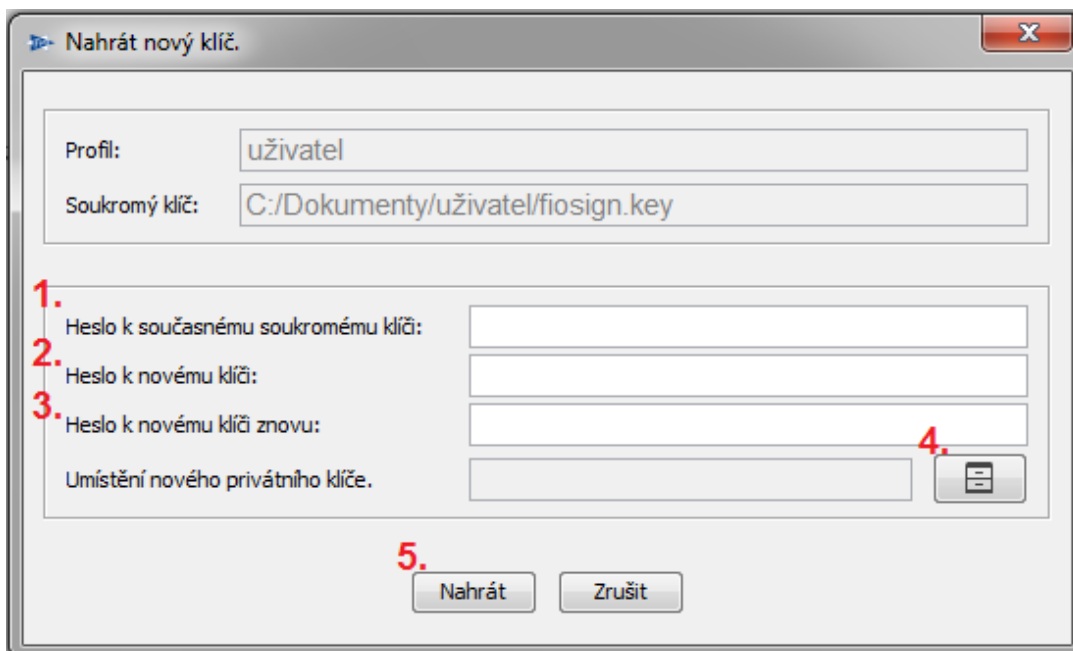
Obr. 6 Reťazec pre nastavenie Proxy má formát **adresa:port**

3.4 Nový pár kľúča (konverzia)

 Z dôvodu bezpečnosti Fio banka začala vyžadovať pre komunikáciu bezpečnejší súkromný kľúč so silnejším šifrovaním. Klienti využívajúci staršiu verziu súkromného kľúča budú upozornení na nutnosť uskutočniť konverziu. Z menu vyberte ikonku „kľúča“  a vo formulári vyplňte požadované údaje. (viz Obr. 7).

1. Zadať heslo k súčasnemu kľúču.
2. Zadať heslo k novému kľúču.
3. Zopakujte heslo z predchádzajúceho kroku.
4. Pomocou tejto ikony vyberte umiestnenie nového kľúča.

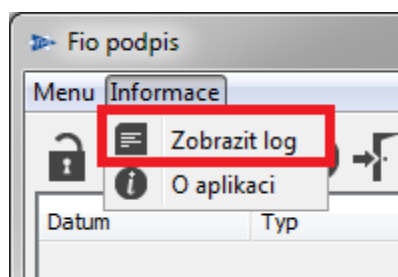
Teraz potvrdte stlačením ikony „Nahrat“.



Obr. 7 Nahranie nového klúča


3.5 História komunikácie (log)

Tlačítko „Informácie“ a ďalej „Zobrazit log“ otvorte ďalší formulár, v ktorom je zaznamenaná komunikácia medzi aplikáciou Fio podpis a serverom Fio. Tento komunikačný log bude vymazaný pri každom spustení aplikácie. Informácie obsiahnuté v tomto logu slúžia pre prípadnú technickú podporu Fio (viz Obr.12).




Obr. 8 Historie komunikace

3.6 O aplikácii

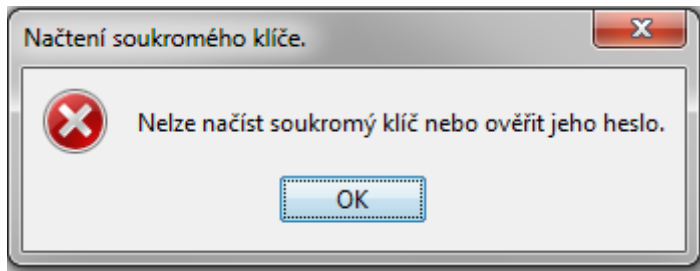
 Zobrazí informácie o aplikácii, mj. verzia aplikácie Fio podpis, aktuálna verzia Javy, v ktorej je aplikácia spustená.

3.7 Ukončenie aplikácie

Aplikácia sa štandardne uzatvára kliknutím na krížik v pravom hornom rohu okna  alebo v „Menu“ kliknutím na „Koniec“.

4 Známe chybové stavy a ich riešenia

4.1 Nemožno načítať súkromný kľúč



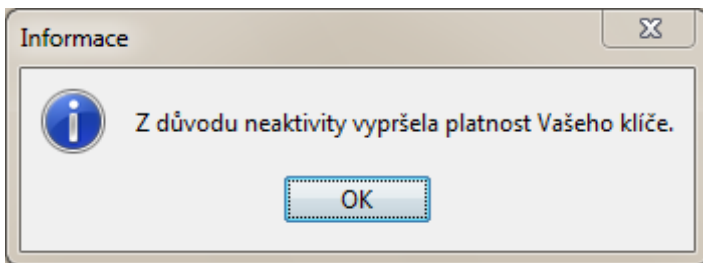
Popis chyby:

1. Bolo zadané nesprávne heslo k súkromnému kľúču
2. Vami označený súkromný kľúč buď neexistuje alebo sa nejedná o súbor so súkromným kľúčom, či pod aktuálne prihláseným užívateľom k danému súboru nemáte prístup.

Riešenie:

1. Zvoľte správne heslo.
2. Pomocou prieskumníka sa presvedčte, či súbor vidíte. Pokiaľ áno, potom je nutné overiť, či je to skutočne súkromný kľúč. Váš súkromný kľúč musí mať koncovku *.xml. Ak sa nepodarí nájsť súbor, je nutné vygenerovať súkromný kľúč znovu a odniesť jeho verejnú časť na pobočku Fio.

4.2 Odpojenie od servera



Popis chyby:

1. Doba nečinnosti aplikácie je viac ako 5 minút
2. V priebehu práce s aplikáciou došlo ku strate pripojenia k internetu.
3. Ku odpojeniu od servera došlo z dôvodu pripojenia z ďalšej inštancie podpisovacej aplikácie pod rovnakým užívateľským menom.

Riešenie:

1. Obnovte spojenie pomocou ikonky „kladky“ v menu
2. Zatvorte podpisovaciu aplikáciu/aplikácie a spustite ju znovu.
3. Skontrolujte svoje internetové pripojenie.

4.3 Java je nedostupná



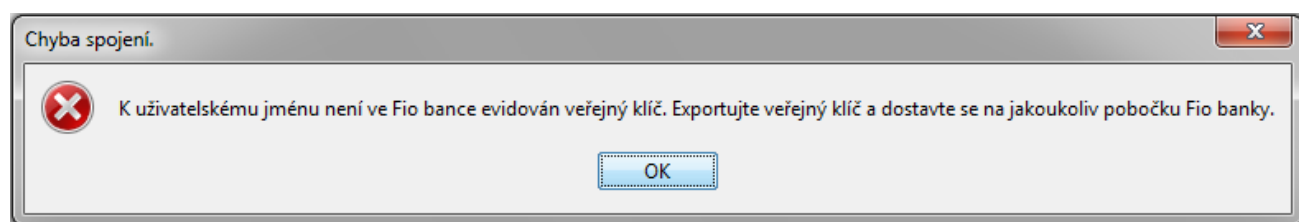
Popis chyby:

Na Vašom PC nie je dostupná JAVA.

Riešenie:

Inštalujte najnovšiu verziu aplikácie z oficiálneho webu <http://www.java.com/en/>

4.4 Nebola dodaná verejná časť kľúča



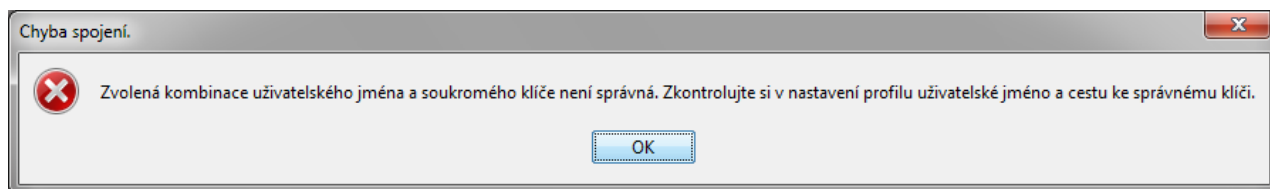
Popis chyby:

Verejná časť kľúča nebola dodaná pracovníkom Fio banky.

Riešenie:

Exportujte verejný kľúč, uložte ho na Váš prenosný disk a dostavte sa s ním na akúkoľvek pobočku Fio banky.

4.5 Kombinácia užívateľského mena a kľúča



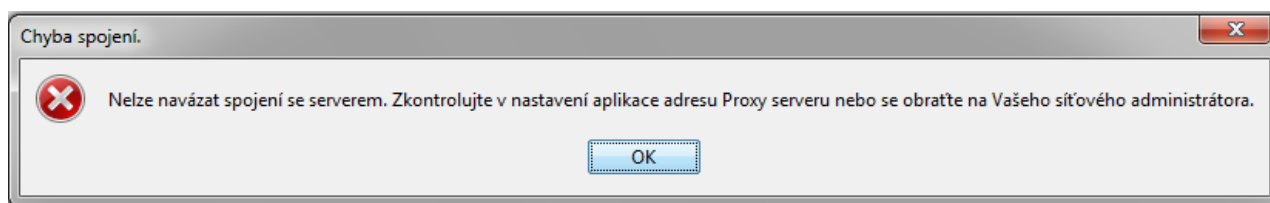
Popis chyby:

Kombinácia kľúča a užívateľského mena nie je správna. K danému užívateľskému menu je registrovaný iný kľúč.

Riešenie:

Skontrolujte si v nastaveniach profilu užívateľské meno a cestu ku správne kľúču.

4.6 Proxy – chyba spojenia



Popis chyby:

V konfigurácii aplikácie je v nastavení Proxy adrese chyba.

Riešenie:

Skontrolujte v nastaveniach aplikácie adresu Proxy serveru alebo sa obráťte na Vášho sieťového administrátora.

4.7 Prehliadač sťahuje odkaz namiesto jeho otvorenia

Popis chyby:

U niektorých prehliadačov sa odkaz pre nastavenie prostredia alebo pri spustení podpisovača samovoľne sťahuje, namiesto aby sa otvorila Java.

Riešenie:

Je potrebné priradiť v prehliadači správny program, ktorý bude otvárať Podpisovač.

1. Vo Firefoxe v menu zvoliť Nástroje > Možnosti > záložka aplikácie > filter „jnlp“
2. Zvoliť vždy sa opýtať

V prípade prehliadača Google Chrome ani tento spôsob nastavenia nepomáha a pokusy o spustenie podpisovača v internetovom bankovníctve pomocou tlačidla Elektronický podpis končí stiahnutím súboru. Ide bohužiaľ o vlastnosť súčasnej verzie prehliadača Chrome, nie však o chybu podpisovača.

4.8 MAC OS a Linux OS aplikácia sa nespustí

Popis chyby:

Aplikácia sa po otvorení odkazu v Prehľady – Prevody – Spustiť podpisovač neotvorí.

Riešenie:

Pre systémy Linux OS a MAC OS je v prípade nutnosti možné použiť i skript pre spustenie:

<https://www.fio.cz/apps/signer.sh>.

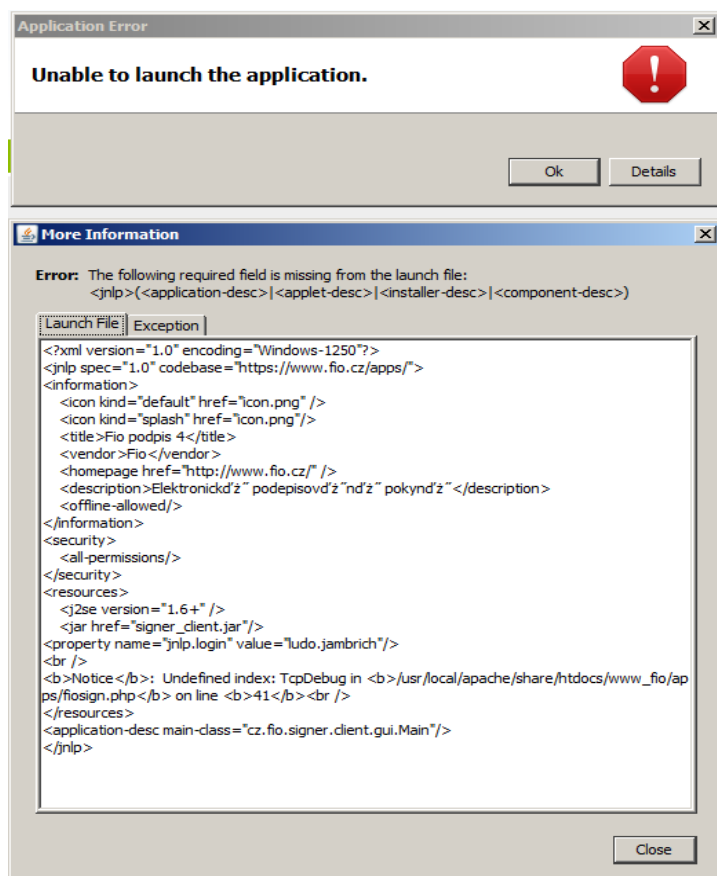
Pokiaľ ani tento skript nefunguje, je možné manuálne stiahnuť podpisovač z adresy

https://www.fio.cz/apps/signer_client.jar a spustiť zadaním príkazu:

```
java -cp signer_client.jar cz.fio.signer.client.gui.Main
```

Ak príkaz zlyhá z dôvodu neexistujúceho príkazu "java", znamená to, že na počítači nie je nainštalovaná java. Nainštalujte javu podľa (2.1), prípadne nainštalujte openjdk jre zo svojej distribúcie

4.9 Unable to launch the application.



Popis chyby:

Nie je možné spustiť podpisovač v Internet Explorer.

Riešenie:

Vymažte cache od Javy nasledujúcim spôsobom: V menu Štart vyberte Nastavenie > Ovládacie panely > Java > General > Settings > Delete Files. Potom opäť spustíte podpisovač.

4.10 Fio Podpis nie je možné spustiť vo Windows 10

Popis chyby:

Po zobrazení loga Javy sa podpisovač nespustí.

Riešenie:

Zatvorte prehliadač. Z menu Štart vyberte Java> Configure Java> General> Temporary Internet Files> Settings> Delete files. Zaškrtnite všetky polia (Trace and Logs Files; Cached Applications and Applets; Installed Applications and Applets) a kliknite na OK. Potom opäť spustíte podpisovač.

5 Zmeny vo verziách programu

Datum zmeny	Verzia	Zmeny
1.1.2013	4.0	Nová verzia aplikácie
14.3.2013	4.0.1	Optimalizácia výkonu
1.8.2013	4.0.2	Aktualizácia zabezpečenia
9.6.2014	4.0.3	Vylepšenie logu – pridanie informácií o verzii a o pripojení
16.5.2018	4.1	Oprava návodu k spusteniu podpisovača z Internetového bankovníctva
18.3.2020	4.1.1	Upresnenie inštalácie Javy v sekcii 2.1
15.9.2020	4.1.2	Dodanie postupu riešenia pri nefunkčnosti Fio podpisu
12.11.2020	4.1.3	Premenovanie časti 2 na Inštalácia Java Odstránenie časti 2.2 Odstránenie chybového stavu 4.6 a prečíslovanie nasledujúcich odkazov Úprava chybového stavu 4.10 Úprava chybového stavu 4.11
30.7.2021	4.1.4	Úprava chybového stavu 4.7 Odstránenie chybového stavu 4.9 a prečíslovanie nasledujúcich odkazov